



CYRANO

OF THE MOON



compagnie - Thierry P. P.

Cyrano

OF THE MOON

Table des matières

Note d'intention.....	3
L'auteur, la pièce.....	3
Adaptation.....	4
Mélange des disciplines	4
Cohérence historique	4
Scénographie	5
Durée	5
Effectif des comédiens	5
La production	6
Les comédiens.....	6
Les musiciens	8
La régie.....	9
Fiche technique	9
Scène.....	9
Sonorisation	9
Effets spéciaux.....	9
Praticable	9
Réseau.....	9
Plan de feux.....	10
Contacts	10



Note d'intention

L'écrivain Cyrano de Bergerac, dans son «États et Empires de la Lune» a voyagé jusqu'à notre satellite, en couvrant son corps de fioles de cristal remplies de rosée. Il y découvre entre autre que les Sélénites sont affublés d'un grand nez, qui « est le signe d'un homme spirituel, courtois, affable, généreux, libéral ».

Si personne n'a jamais pu observer les Sélénites, la raison en est simple : ils vivent sur la face cachée de la lune. On the *dark side of the moon*.

Ce titre incontournable des Pink Floyd m'a inspiré l'adaptation et la mise en scène de ce Cyrano : nous sommes retombés sur terre, mais dans les années 70, dans un night club à la mode, fréquenté par des musiciens prêts à en découdre, et par de séduisantes rockeuses ...

L'action se déroule dans des décors psychédéliques, les guitares électriques remplacent les rapières, le contexte de l'intrigue transporté en 1975, met en scène personnages et événements de l'époque.



L'auteur, la pièce

On ne présente plus la pièce Cyrano de Bergerac, ni son auteur Edmond Rostand, cette pièce étant la plus jouée du répertoire. Cyrano, amoureux de sa cousine Roxane, est affublé d'un nez très ... grand, et utilise la beauté de Christian pour exprimer son amour. L'aspect intemporel de cette pièce, porté par l'humanité du rôle-titre, ainsi que le côté rebelle et humain du personnage permettent de transposer l'intrigue dans les années 70.

Adaptation

Mélange des disciplines

Cyrano, l'une des pièces les plus jouées au monde, a déjà été déclinée sous de multiples formes, et pour ne citer que les plus connues, sans compter les mises en scène purement théâtrales : Comédie musicale, film de Rappeneau, Opéra de Alagna, version Hip Hop de Chapitre Treize, version Rock de la compagnie du Poil de la Bête, spectacle équestre à Janzey, transposition dans un asile d'aliénés, ... la liste est trop longue pour être exhaustive.



Il fallait donc trouver un nouveau registre pour innover dans le genre. L'idée m'est alors venue naturellement, par l'inspiration même de Cyrano, de se tourner vers la lune et vers une version musicale que la troupe a déjà pratiquée dans son spectacle précédent, avec grand succès. Le groupe Police pouvait être candidat, avec ses titres *Roxane* et *Walking on the Moon*, mais le choix a été finalement attribué à l'album *Dark Side of the Moon*, des Pink Floyd. S'inspirant alors de l'atmosphère psychédélique de ce groupe de rock alternatif, le texte a été revu pour correspondre à l'époque de ses plus grands succès.

Une partie des comédiens étant également musiciens, nous avons fait le choix de présenter une musique "live", avec une formation adaptée à la musique des Pink Floyd. Se croisent alors sur scène nos sept comédiens et cinq musiciens, clavier, guitare, basse, batterie et choriste, dans l'harmonie due aux choix des extraits correspondant au mieux aux différentes scènes de la pièce.



Cohérence historique

Pour garder une cohérence entre l'époque de l'intrigue et celle de l'accompagnement musical, l'époque de notre *Cyrano of the Moon* a été transposée à l'année 1975, année de sortie de l'album *Dark Side of the Moon*.

Toutes les références historiques ont été contextualisées pour faire référence à des personnages et des événements marquants de cette époque de la guerre froide.

L'Hôtel de Bourgogne est transformé en Night Club le Xénon, le siège d'Arras en mission secrète à Berlin Est, et le dernier acte, qui se déroule 14 ans plus tard, donc en 1989, vient en parfaite concordance avec la chute du mur de Berlin et évoque l'album *The Wall*. L'époque n'étant plus aux retraites dans un couvent, Roxane s'est retirée dans un temple bouddhiste.

Scénographie

Les décors ont été volontairement réduits aux seuls accessoires nécessaires au déroulement de la pièce : une table et deux tabourets de bar, un praticable. Les musiciens se trouvent en fond de scène, le praticable à cour.

Pour conserver l'atmosphère psychédélique des Pink Floyd, nous retrouverons l'ambiance des concerts du groupe : jeux de lumière sophistiqués, laser, fumigène, et un écran rond de 3m de diamètre en fond de scène, pour la projection d'images génératives et de photos évoquant les décors des scènes.



Notre équipe technique de deux régisseurs et d'un vidéo-jokey ont participé activement à cette création scénique.

Durée

La durée des spectacles actuels ne correspond plus à celles du XIX^{ème} et nécessitait une réécriture du texte pour le rendre plus dynamique, plus rythmé, plus synthétique. À cette fin, la majeure partie des tirades ont été conservées, mais raccourcies, et l'accent a été mis sur l'articulation de la pièce, sur l'avancement de l'intrigue. Les cinq actes sont conservés, et toutes les modifications du texte respectent l'alexandrin. Ainsi, la durée du texte pur passe des 3h de la version de Rostand à 2h pour *Cyrano of the Moon*.



Effectif des comédiens



Le nombre des comédiens a été limité à sept, ce qui renforce encore l'aspect dynamique de la pièce, et constitue un défi artistique pour la troupe.

Les personnages principaux ont été conservés, Cyrano, Roxane, Christian, De Guiche et Ragueneau dont le rôle a été mixé avec celui de Le Bret. Les rôles complémentaires sont joués par deux comédiens : l'une pour Lignière et Lise, l'autre pour Montfleury, La Duègne, Carbon, et le Lama du temple bouddhiste. Le guitariste endosse le rôle de Valvert et participe au duel ... de solos de guitare.

La production

Les comédiens sont issus de deux compagnies qui assurent la coproduction de la pièce :

Compagnie Andromède, située à Grasse. Direction : Gus Portmann

Compagnie Les Mots en Scène, situé à Mandelieu. Direction : Frédéric Juchet.

Les comédiens

Cyrano Gus Portmann

Après plusieurs années d'atelier de théâtre avec Luc Girerd, il intègre sa troupe, puis suit les cours du conservatoire d'art dramatique d'Antibes, dont il obtient la médaille d'or. Il interprète des pièces de répertoires très variés, du burlesque à la pièce historique, en passant par le boulevard et la comédie musicale.



Roxane Laure Louis-Gauffridy

Joue depuis une vingtaine d'années, et incarne les premiers rôles dans de très nombreuses pièces d'auteurs comme V. Haïm, E. Ionesco, H. Pinter, JP. Sartre, EE. Schmidt, S. de Beauvoir, M. Heim, J. Prévert, G. de Maupassant ... avec diverses troupes de la région

Christian Guillaume Babarit

Se forme à Alcastrass, puis à l'Ahpsa à Sophia Antipolis, et enchaîne depuis des rôles dans des pièces de Molière, Véronique Londholm, Agatha Christie.



De Guiche Yannick Schmitt

Formé à Marseille par Olivier Arnera, il écrit et interprète plusieurs spectacles, en particulier pour des enfants. Joue dans des troupes de la région un répertoire varié, M.Heim, Feyeau, Tchekhov; Courteline, Reverho, Wojtowicz, Calderac, Koch ...



Ragueneau Frédéric Juchet

Anciennement membre de la Cie Alcastrass, Fred a joué dans Un air de famille, L'imposteur, Camomille, Le béret de la tortue, Moins 20, Save our souls. Il pratique également l'improvisation.

Carbon et rôles annexes Yves Maubert

Evolue au sein de diverses compagnies de la région, Les Mots en Scène, Théâtre entre nous, Recto-Verso



Lignière et Lise Caroline Courtois

Improvisatrice au sein des Ni vus Ni connus, elle se lance dans les rôles de composition pour Cyrano

Valvert, le soldat, le page Manu Hernandez

Auteur-compositeur-interprète, guitariste et multi-instrumentiste depuis 1999, il a aussi foulé les planches en tant que comédien au sein de la compagnie Les Mots en Scène.



Les musiciens

Réunis pour ce spectacle, les musiciens sont influencés par la musique de Pink Floyd :

Guitare - chant Manu Hernandez

Après le succès des ses concerts Tribute to Pink Floyd, il met son talent de guitariste chanteur au service de Cyrano.

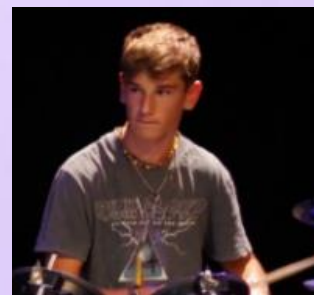


Claviers Thierry Pichon

guitariste / pianiste, de formation classique et jazz, influencé par JS Bach et Debussy autant que par Pat Metheny et Michel Petrucciani, il aborde le répertoire des Pink Floyd avec beaucoup de professionnalisme.

Batterie Hugo Maubert

Le cadet de la troupe pratique la batterie depuis plusieurs années au sein du conservatoire de Cannes



Basse Bruce Lane

Compositeur et créateur de vidéos génératives, Il intervient en tant que bassiste, artiste visuel, live-coder dans le contexte de nombreux projets : Batchass, Copperdust, ClimaxX, Champollion; Immersions Organiques.

Chœurs Vanessa Scanavino

Passionnée de chant, elle évolue au théâtre d'Opérette de Cannes puis à l'école de musique de Mougins. Elle entre en tant que comédienne au sein des Mots en Scène. Actuellement en duo pop-rock avec Manu.



La régie

Régie lumière : Pascal Lephilippe, régisseur professionnel

Régie son : François Rognoni

Vidéo : Bruce Lane

Fiche technique

Scène

Le plateau comprend un espace de 5 musiciens, vers le fond de scène, et un espace jeu pour les 7 comédiens. Les dimensions doivent donc être suffisantes pour un tel effectif, et ne devront pas être inférieures à 6m x 8m

Sonorisation

- **Instruments** : 2 claviers, 3 guitares, 1 basse, 1 batterie électronique. Nous avons les 7 DI.
- **Micros** que nous apportons : 5 HF casques pour les comédiens, 1 HF main pour la choriste.
- A nous fournir** : 2 pieds de micros + 1 micros main pour le chanteur.

Nous possédons une console de mixage programmable Souncraft UI16, avec 8 entrées XLR et 2 entrées RCA (pour les claviers), qui reçoit tous nos instruments et micros, à connecter en amont de la table de mixage de la salle.

Effets spéciaux

Un **vidéo projecteur**, avec entrée HDMI, est également nécessaire pour les projections vidéo. Le PC de régie est fourni par la troupe. Le VP devra projeter sur l'écran rond en fond de scène. S'il n'est pas adapté, nous pouvons fournir un VP courte focale, à installer dans le gril à 6m de l'écran. Prévoir un accrochage au centre - fond de scène, pour un écran rond de 3m de diamètre de 20 kg (fourni)

Nous avons également besoin d'accrocher une **boule à facette** de 60cm de diamètre, 3m au dessus du praticable, avec un projecteur dédié qui l'éclairera depuis le devant de scène.

Nous avons également besoin d'une **machine à fumée**, qui peut être fournie par la troupe.

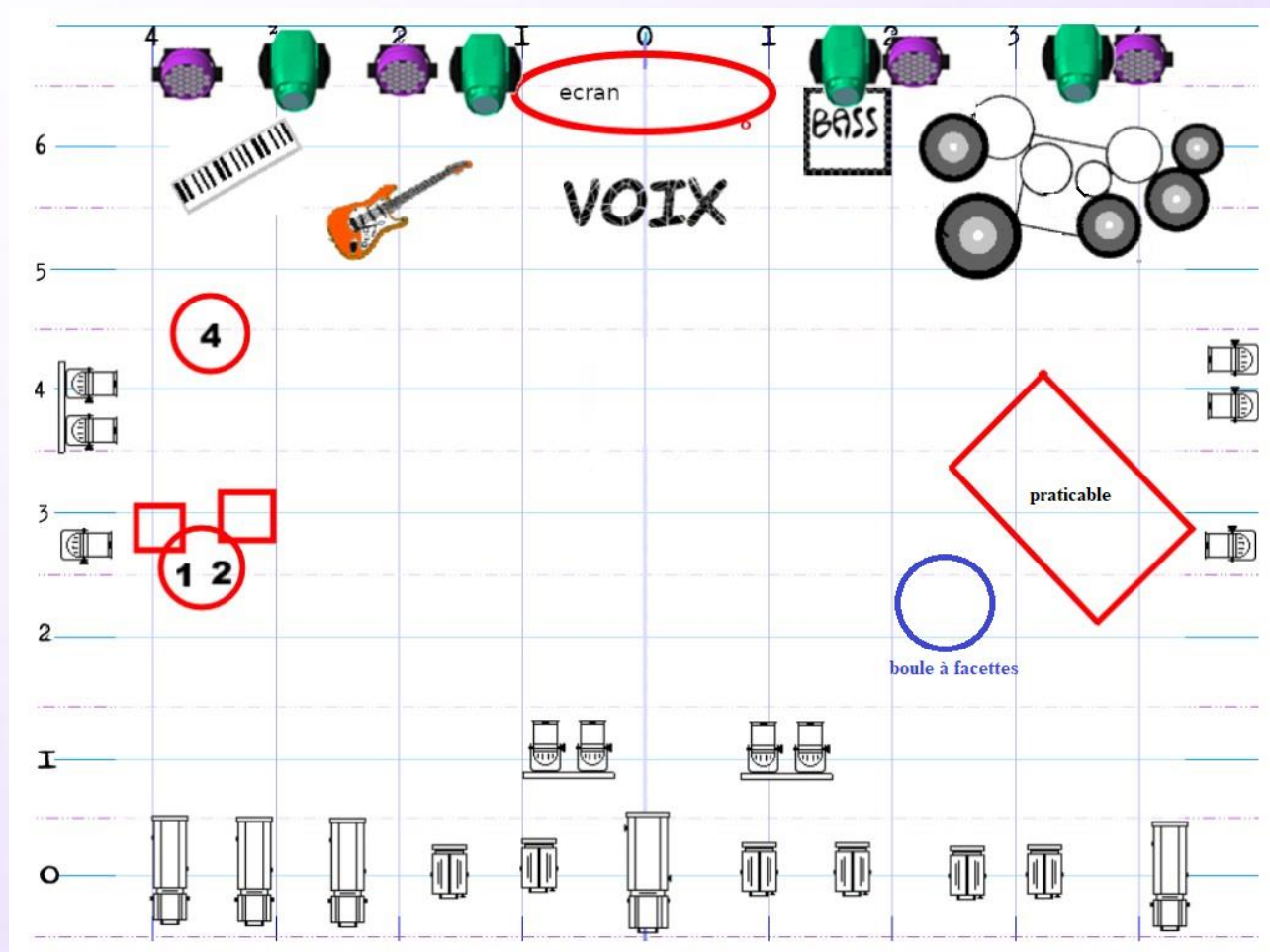
Praticable

Parmi les décors, nous utilisons un **praticable type Samia, de 2m x 1m, hauteur 80cm** . Si possible, nous le fournissons, sinon, nous transportons le notre.

Réseau

Nous avons besoin de relier un PC sur scène à un autre PC en régie par des connections RJ45 ou un réseau WIFI. Le PC régie gère aussi la Soundcraft UI16 par RJ45. Nous fournissons un switch si nécessaire.

Plan de feux



Les jeux de lumières sont gérées par notre régisseur avec un PC équipé de QLC+.

Il peut adapter son logiciel aux adresses DMX de la salle.

Contact

Gus Portmann :

mobile : 06 70 92 76 94

e-mail : gus.portmann@gmail.com